

MODULI 6

MENAXHMENTI OPERUES (OPERATIONS MANAGEMENT)

Prof Dr SHYQRI KELMENDI

KAPITULLI 6 – SISTEMI JUST – IN - TIME

Çka përmbanë Kapitulli?

6.1. Çka është JIT sistemi

6.2. Elementet e JIT sistemit

6.3. Shembuj nga JIT sistemi

6.4. Pikat kyçe

JUST – IN – TIME SISTEMI

HYRJE

Koha - Faktori kryesor në procesin e prodhimit

Koha – po bëhet resursi kryesor i disa sistemeve prodhuese dhe i pa përtritshëm.

Në komplekset prodhuese – afarist)e – sfida kryesore e menaxhmentit

Analiza: Ndieshmëria në kohë - sistemi zinxhiror, sistemi batch dhe project

Rëndësia e kohës në sistemet prodhuese – mierret shumë shkenca e menaxhmentit.

Në kushtet industriale, komponenta kohë inkorporohet në sistemin prodhues - Toyota Operations system (sistemi prodhues i Toyota-s).

Sistemi i këtillë është emërtuar Just – in – Time (JIT sistemi).

Rrethanat japoneze (hapsira, resurset natyrore) – averzioni ndaj mbeturinave të çfardo lloji.

Çdo gjë që nuk kontribuon në vlerën e produktit- mbeturinë.

JAST – IN - TIME

- Këto pikëshikime, ishin ambient i përshtatshëm që në Japoni të shtrihet filozofia e JIT sistemit.
- JIT-i asgjë të jashzakonshme - viteve të fundit shumë kompani me renome botnore, apikojnë JIT sistemin si të preferuar.

Çasja thelbësore e JIT sistemit - shprehja:

Cilido aktivitet, cilido gjësend dhe cilido material, duhet të jet i realizuar në kohën e duhur dhe në vendin e duhur, në sasi dhe në cilësinë e duhur, pa asnjë shkapërderdhje në çfardo forme.

Sistemi JIT – sigurimi i atyre elementeve që janë parakusht dhe supozim që do të ndodhin në hapat e ardhshëm.

Kjo nënkupton eliminimin e shkaqeve të mundëshme të zhvendosjeve në ndodhitë e ardhshme.

ELEMENTET E JIT SISTEMIT

Si funksionon sistemi, si tërësi? Pikënisje – Master plani i kompanisë.

Vëmendja – elementeve - parakushte për aktivitetet e ardhëshme, duke eliminuar shkaqet e shmangive në ndodhitë e mëvonshme.

Kërkesa: adoptimi i sjelljeve të kompanive kooperuese - liferuesit e reprodutualeve, të veglave, energjentëve dhe elementeve tjera që menjherë hyjnë në produkt.

JIT ka aplikuar **sistem e punës “KANBAN”** - Pjesët vëhen në konejnrë të vegjël, dhe numri i këtyre kontejnerëve është zakonisht i vogël, por i mjaftueshëm që të gjitha pjesët të barten në kohën e duhur.

JIT do të thotë - zgjidhja e detyrueshme e problemeve prodhuese.

Esenca e filisofisë së sistemit JIT:

problemet në të cilat haset gjatë procesit të prodhimit, nuk duhet të lëhen “në harresë”, por duhet zgjidhur aty për aty.

ELEMENTET E JIT SISTEMIT

Elementet kryesore në të cilat mbështetet JIT sistemi:

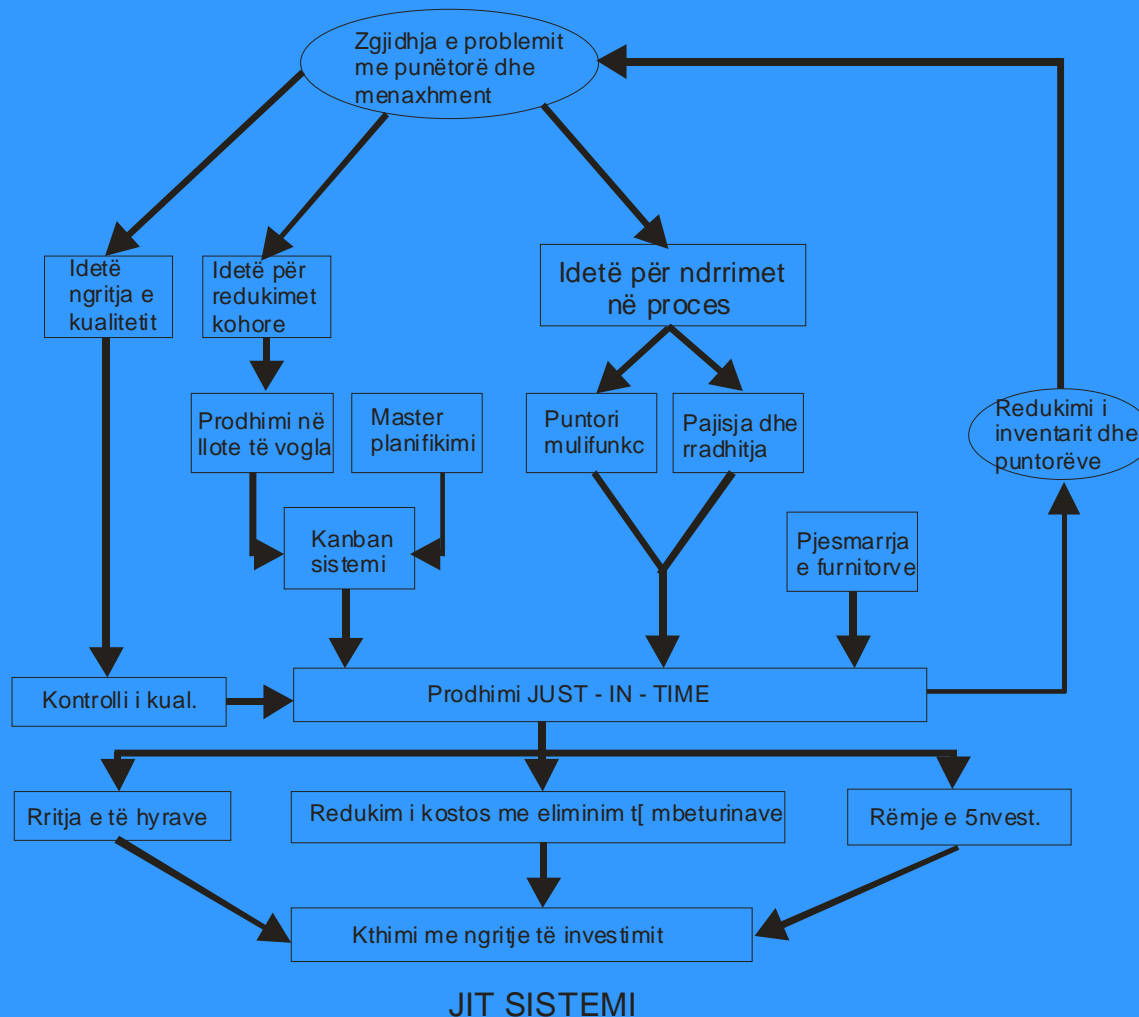
- Nuk ka stoqe (inventory) të asnjë lloji;
- Fleksibiliteti maksimal në të gjitha rastet, veçanërisht ndaj blerësit;
- Minimizimi i kohës së liferimit, eliminimi “kohë e vdekur” apo “lëvizjet e panevojshme”
- Kontrolli total i kualitetit;
- Mirëmbajtja totale preventive;
- Lidhëshmëria e plotë me furnitorët dhe kontrolli i liferimeve

JIT sistemi prekë të gjitha aspektet - madhësinë e llotit, axhendën dhe planifikimin, kualitetin, shpërndarjen, furnitorët, relacionet ndër punëtpre, etj.

JITI fort prekë edhe marketingun, resurset njerzore, finacat, etj,

Rezultat: - stoqet xhirohen 50 deri në 100 herë brenda vitit, arihet kualiteti superior i produkteve dhe përparësi substanciale nga aspekti i kostos (15 deri në 25 % më të ulta).

ELEMENTET E JIT SISTEMIT



Objektiv kryesor i sistemit JIT mbetet rritja e këthimit të investimeve (Return of Investment – ROI)

JIT SISTEMI

ROI - synimi kryesor i secilit sistem prodhues;

ROI zakonisht rritet me:

- rritjen e të hyrave (Revenues),
- redukimin e kostos së prodhimit dhe kostos së tërësishme të afarizmit,
- zvoglimin e arsyeshëm të investimeve.

Sistemi JIT mund ti ngritë të hyrat duke e ngritur kualitetin e produktit ose duke realizuar një servis më të mirë të dërgesave., duke zvogluar kohën operative, përgjigjen më të shpejtë ndaj blerësve, si dhe me përshtatjen e shpejtë dhe të duhur ndaj kufizimeve të shtruara me planin master.

Reduktimi i kostos - përmes zvoglimeve në materiale (më pak ose aspak skrap dhe ripunime), si dhe në eliminimin e fuqisë pintore të tepërt.

Nga ana tjetër, investimet redukohen si pasojë e zvoglimit të stoqeve dhe të shfrytëzimit të lartë të makinave dhe fabrikës në tërësi.

JIT SISTEMI

Shembull: Policon *industries* (USA) - 100 km larg fabrikës Ford, liferon amortizatorët për Fordin, brenda 4 orëve, duke realizuar bashkërisht sistemin JIT.

Radio porosia nga kontrolli i prodhimit të Fordit – lloji, ngjyra e amortizatorëve që kërkohen.

Sistemi i përcjellë informatat deri te терминаlet dorracak. Puntorët ngarkojnë amortizatorët e kërkuar në konvejerët special të cilët me kamionë barten deri në Ford.

JIT SISTEMI

Objektiv i JIT sistemit – prodhimi në një llot të vetm.

Zgjidhja: Redukimi i “kohës së vdekur”, e cila zakonisht shkaktohet nga sasia e tepërt e materialit të magazinuar (inventory), si dhe zvoglimi i kohës përpunuese në makina.

Me këtë si dhe me zvoglimin e sasisë të inventory, procesi bëhet më fleksibil

Me zvoglimin e llotit, rriten **punëve multifunktionale.**

Meqenëse puntorët do të duhej që shpejt dhe shpesh të transferohen nga njëra makinë në tjetrën, kërkohet gjithashtu një trajnim hibrid i tyre.

Sistemi JIT përveç që kërkon aftësi të gjëra profesionale, por edhe një shkallë më të lartë të punës ekipore dhe bashkëpunimin më të ngushtë me punëtorët.

JIT SISTEMI

JIT - ndikon praktikisht në të gjitha aspektet prodhuese të fabrikës: madhësinë e llotit, planifikimin, kualitetin, rradhitjen, furnizimin, raportet me puntorët, marketingun, resurset njerzore, financat, mbrojtjen e mjedisit, mbrojtjen në punë, etj.

- Sistemi JIT – figurativisht:
- Problemet në proces sikur gurët me dimensione të ndryshme, kurse sasinë e inventarit, sikur nivelin e ujit në rezervoar. Te batch sistemi, gurët mbulohen me rritjen e nivelit të inventarit.

Te sistemi JIT është e kundërta – kur problemet shafqen, sasia e inventarit zvogëlohet më qëllim që të duken gurët.

Për studentët:

www.geocities.com/timesquare/1884/japan21.html

MODULI 7 - MENAXHIMI I KUALITETIT

Definicioni i kualitetit: Përmbushja e kërkesave të blerësit tani dhe në të ardhëmen, me produkt të përshtatshëm për tu përdorur.

- **Përshtatshmëria e përdorimit** - Vetëm blerësi, e jo prodhuesi e përcaktojnë përshtatshmërinë e përdorimit.
- **Knaqësia e blerësit** – relative dhe ndrron nga njëri blerës tek tjetri.
- **Shembull:** Pëlqimi i ndryshëm nga blerësit i një makine Mercedes.
- Prodhuesi tenton që çohërë ta ngritë kualitetin, duke i minimizuar variacionet në të gjitha fazat e procesit, si dhe duke punuar më mirë.

MENAXHIMI I KUALITETIT

Dallohen 4 dimensione të kualitetit:

- Kualiteti i dizajnit
 - Kualiteti i përshtatjes
 - “Aftësia” e produktit (disponueshmëria, siguria, mirëmbajtja)
 - Servisi i organizuar
- Kualiteti i dizajnit definohet para se produkti të prodhohet. Definohet si rezultat i hulumtimit të tregut.
 - Shembull: Blerësi kërkon transport të lirë dhe efektiv nga aspekti i energjisë. Kjo kërkesë mund të përmbushet prej shumë llojeve automobilash. Vendimtarë - dizajni – ngjyra, linja, materialet, servisi...
 - Kualiteti i përshtatjes – nënkupton produktin i cili i plotëson kërkesat e specifikuara.

PLANIFIKIMI, KONTROLLI DHE NGRITJA E KUALITETIT

Planifikimi kërkon interakcion të pa ndërprerë ndërmjet blerësit, prodhimit, dhe të gjitha pjesëve tjera të kompanisë. Çka është **cikli i kualitetit**?



CIKLI I KUALITETIT

Përdorimi i planifikimit, kontrollit dhe ngritjes së kualitetit përmes ciklit të kualitetit, kërkon realizimin e këtyre hapave:

Definimi i attributeve të kualitetit, mbështetur në kërkesat e blerësit

Përcaktimi si të bëhet matja e secilit nga atributet

Definimi i standardeve të kualitetit

Vendosja e testeve gjegjëse për secilin standard

Kërkimi dhe korrekcioni i shkaqeve të kualitetit të dobët

Vazhdimi për të bërë përmirësime;

Moduli 6 DHE 7

Ju Falemnderit!